

Toyokedaijingu -Geku- German Deutsch

豊受大神宮 (外宮)

Der Toyoke Daijingu ist dem Toyo'uke-no-Omikami gewidmet. Diese Gottheit wurde nach einer Enthüllung vom Amaterasu-Omikami vor etwa 1500 Jahren hierher beordert und seither hierin untergebracht. Toyo'uke-no-Omikami gesellt sich zu Amaterasu-Omikami als deren Begleiter und Lieferant von heiligem Essen. Sie segnet uns mit reichen Ernten und ist die Schutgottheit des Wohlbefindens, welche uns Kleidung, Essen und Unterkunft gibt.

Imbiyaden 忌火屋敷

Im Rahmen der Vorbereitungen für die tägliche Darbringung heiliger Lebensmittel reinigen sich die Priester, indem sie ein rituelles Bad nehmen und eine Nacht in einer Abstinenzhalle innerhalb des Jingu-Bezirks verbringen. Früh am Morgen bereiten die Priester die Lebensmittel auf einem reinen Feuer zu, welches mithilfe einer antiken Holzvorrichtung angezündet wurde.

Hauptheiligtum 正宮

Der bauliche Stil des Geku Heiligtums ist fast identisch mit dem des Naiku, aber hier gibt es eine Mikeden genannte Halle, die kennzeichnend für den Geku ist.

Kodenchi 古殿地

Dies der Standort, an dem der vorherige Schrein stand. Bei dem nächsten Shikinen Sengu wird hier ein neuer Schrein errichtet werden.

Mikeden 御饌殿

Zweimal täglich opfern hier Jingu Priester Amaterasu-Omikami und anderen Gottheiten heilige Lebensmittel, um auf diese Weise um Wohlergehen der kaiserlichen Familie und Glückseligkeit für die Welt zu beten.

Dieses Ritual wird seit der Einrichtung des Geku kontinuierlich über einen Zeitraum von 1500 Jahren durchgeführt.

Tsuchi-no-miya 土宮

Einer der hochgestellten, angeschlossenen Jinja der einer Gottheit gewidmet ist, welche den Geku-Bezirk schützt. Es heißt, dass diese Gottheit bereits von vor der Einrichtung des Geku als Schutzgott dieses Bereiches hier untergebracht und verehrt wird.

Kaguraden 神楽殿

Halle für persönliche Gebete indem zeremonielle Musik und Tanz dargebracht wird.

Kaze-no-miya 風宮

Einer der hochgestellten, angeschlossenen Jinja, der einer Gottheit des Windes gewidmet ist. Hier und im Kazahinomi-no-Miya des Naiku wird die gleiche Gottheit untergebracht und diese hat einen Einfluss auf das Klima.

Taka-no-miya 多賀宮

Einer der hochgestellten, angeschlossenen Jinja, der dem energischen Geist des Toyo'uke-no-Omikami gewidmet ist. Dieser Jinja befindet sich am Ende einer 100-Stufen Treppe auf einem Hügel.

Hiyokebaschi Brücke 火除橋

Diese Brücke kennzeichnet den Eingang zum Geku.

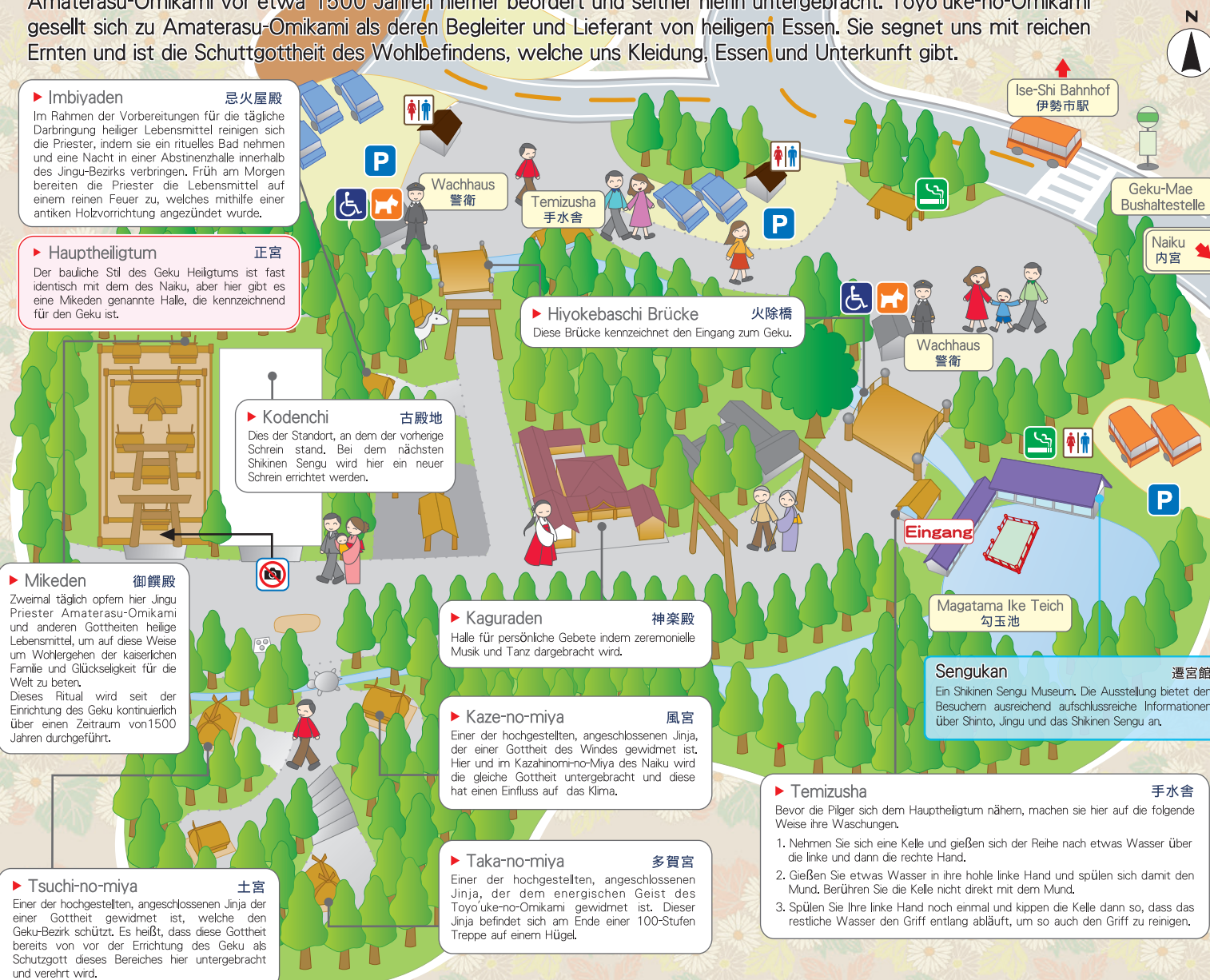
Sengukan 遷宮館

Ein Shikinen Sengu Museum. Die Ausstellung bietet den Besuchern ausreichend aufschlussreiche Informationen über Shinto, Jingu und das Shikinen Sengu an.

Temizusha 手水舎

Bevor die Pilger sich dem Hauptheiligtum nähern, machen sie hier auf die folgende Weise ihre Waschungen.

1. Nehmen Sie sich eine Kelle und gießen sich der Reihe nach etwas Wasser über die linke und dann die rechte Hand.
2. Gießen Sie etwas Wasser in ihre hohle linke Hand und spülen sich damit den Mund. Berühren Sie die Kelle nicht direkt mit dem Mund.
3. Spülen Sie Ihre linke Hand noch einmal und kippen die Kelle dann so, dass das restliche Wasser den Griff entlang abläuft, um so auch den Griff zu reinigen.



Jingu - 神宮 -

Jingu, allgemein bekannt als Ise Jingu, umfasst 125 Jinja (schintoistische Schreine), die sich um den Kotai Jingu (Naiku) und Toyo'uke-Daijingu (Geku) gruppieren. Es gibt viele angeschlossene Jinja und einige zusätzliche Jinja in und um der Stadt Ise herum. Flächenmäßig entspricht der Jingu in etwa der Stadt Paris. Hier werden jährlich mehr als 1500 Rituale vollzogen, mittels derer um das Wohlergehen der kaiserlichen Familie und Glückseligkeit weltweit gebetet wird.



Zufahrt zum Jingu

■ Eisenbahnen und Busse
 Zum Naiku: 15 Minuten mit dem Bus vom Kintetsu Ujijama Bahnhof.
 Zum Geku: 10 Minuten zu Fuß vom JR/Kintetsu Ise-Shi Bahnhof.
 Zwischen Naiku und Geku: Es gibt eine Busverbindung zwischen Naiku und Geku.

■ Mit dem Auto:
 Nach Naiku und Geku: 5 Minuten vom Autobahnanschluss Ise West oder der Ise Schnellstraße.

Jingu Verwaltung
 Tel: 0596 (24) 1111 <http://www.isejingu.or.jp/>