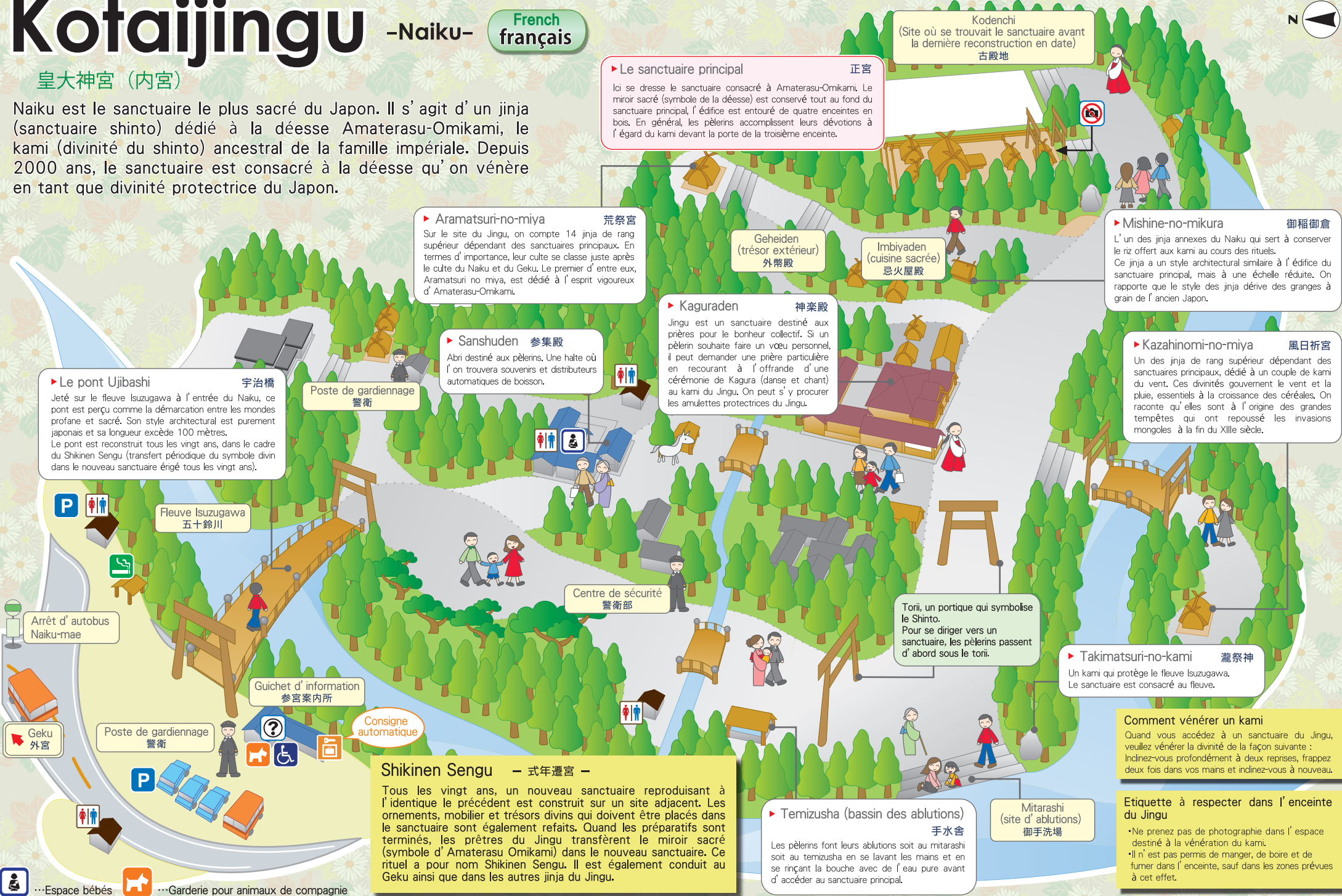


Kotaijingu -Naiku-

French français

皇大神宮 (内宮)

Naiku est le sanctuaire le plus sacré du Japon. Il s'agit d'un jinja (sanctuaire shinto) dédié à la déesse Amaterasu-Omikami, le kami (divinité du shinto) ancestral de la famille impériale. Depuis 2000 ans, le sanctuaire est consacré à la déesse qu'on vénère en tant que divinité protectrice du Japon.



▶ Le sanctuaire principal 正宮
Ici se dresse le sanctuaire consacré à Amaterasu-Omikami. Le miroir sacré (symbole de la déesse) est conservé tout au fond du sanctuaire principal, l'édifice est entouré de quatre enceintes en bois. En général, les pèlerins accomplissent leurs dévotions à l'égard du kami devant la porte de la troisième enceinte.

Kodenchi (Site où se trouvait le sanctuaire avant la dernière reconstruction en date)
古殿地

▶ Aramatsuri-no-miya 荒祭宮
Sur le site du Jingu, on compte 14 jinja de rang supérieur dépendant des sanctuaires principaux. En termes d'importance, leur culte se classe juste après le culte du Naiku et du Geku. Le premier d'entre eux, Aramatsuri no miya, est dédié à l'esprit vigoureux d'Amaterasu-Omikami.

Geheiden (trésor extérieur)
外幣殿

Imbiyaden (cuisine sacrée)
忌火屋敷

▶ Mishine-no-mikura 御稲御倉
L'un des jinja annexes du Naiku qui sert à conserver le riz offert aux kami au cours des rituels. Ce jinja a un style architectural similaire à l'édifice du sanctuaire principal, mais à une échelle réduite. On rapporte que le style des jinja dérive des granges à grain de l'ancien Japon.

▶ Le pont Ujibashi 宇治橋
Jeté sur le fleuve Isuzugawa à l'entrée du Naiku, ce pont est perçu comme la démarcation entre les mondes profane et sacré. Son style architectural est purement japonais et sa longueur excède 100 mètres. Le pont est reconstruit tous les vingt ans, dans le cadre du Shikinen Sengu (transfert périodique du symbole divin dans le nouveau sanctuaire érigé tous les vingt ans).

▶ Sanshuden 参集殿
Abri destiné aux pèlerins. Une halte où l'on trouvera souvenirs et distributeurs automatiques de boisson.

▶ Kaguraden 神楽殿
Jingu est un sanctuaire destiné aux prières pour le bonheur collectif. Si un pèlerin souhaite faire un vœu personnel, il peut demander une prière particulière en recourant à l'offrande d'une cérémonie de Kagura (danse et chant) au kami du Jingu. On peut s'y procurer les amulettes protectrices du Jingu.

▶ Kazahinomi-no-miya 風日祈宮
Un des jinja de rang supérieur dépendant des sanctuaires principaux, dédié à un couple de kami du vent. Ces divinités gouvernent le vent et la pluie, essentiels à la croissance des céréales. On raconte qu'elles sont à l'origine des grandes tempêtes qui ont repoussé les invasions mongoles à la fin du XIIIe siècle.

Poste de gardiennage 警衛
Fleuve Isuzugawa 五十鈴川
Arrêt d'autobus Naiku-mae
Geku 外宮

Centre de sécurité 警衛部

Torii, un portique qui symbolise le Shinto. Pour se diriger vers un sanctuaire, les pèlerins passent d'abord sous le torii.

▶ Takimatsuri-no-kami 瀧祭神
Un kami qui protège le fleuve Isuzugawa. Le sanctuaire est consacré au fleuve.

Guichet d'information 参宮案内所
Poste de gardiennage 警衛
Consigne automatique

Shikinen Sengu - 式年遷宮 -
Tous les vingt ans, un nouveau sanctuaire reproduisant à l'identique le précédent est construit sur un site adjacent. Les ornements, mobilier et trésors divins qui doivent être placés dans le sanctuaire sont également refaits. Quand les préparatifs sont terminés, les prêtres du Jingu transfèrent le miroir sacré (symbole d'Amaterasu Omikami) dans le nouveau sanctuaire. Ce rituel a pour nom Shikinen Sengu. Il est également conduit au Geku ainsi que dans les autres jinja du Jingu.

▶ Temizusha (bassin des ablutions) 手水舎
Les pèlerins font leurs ablutions soit au mitarashi soit au temizusha en se lavant les mains et en se rinçant la bouche avec de l'eau pure avant d'accéder au sanctuaire principal.

Mitarashi (site d'ablutions)
御手洗場

Comment vénérer un kami
Quand vous accédez à un sanctuaire du Jingu, veuillez vénérer la divinité de la façon suivante : Inclinez-vous profondément à deux reprises, frappez deux fois dans vos mains et inclinez-vous à nouveau.

Etiquette à respecter dans l'enceinte du Jingu
• Ne prenez pas de photographie dans l'espace destiné à la vénération du kami.
• Il n'est pas permis de manger, de boire et de fumer dans l'enceinte, sauf dans les zones prévues à cet effet.

...Espace bébés ...Gardié pour animaux de compagnie